

Pustý ostrov ráj i past pro mořské želvy

Hana Svobodová a Josef Brůna, Chráníme mořské želvy z.s., Přírodovědecká fakulta UK

Mořské želvy jsou více než 110 milionů let stará skupina plazů. Populace všech sedmi druhů mořských želv dnes strmě klesají. Dvě z nich jsou kriticky ohrožené, zbylé ohrožené vyhynutím. Nejlepší je situace v Atlantském oceánu, kde již často probíhá ochrana želv na plážích, horší je stav v Tichém oceánu, kde populace exponenciálně klesají. Nejhorší situace je v Indickém oceánu, kde populace mořských želv na mnoha místech již úplně zmizely. Želvy se v dospělosti vrací do míst, kde se narodily. Ta však po 30 letech mohou vypadat úplně jinak. Mnohde vznikly přístavy, vyrostly hotely, moře je znečištěné, písek byl z korálových ostrovů odplaven.

Pět indonéských ostrovů v oblasti Berau (na východním pobřeží Bornea) tvoří nejdůležitější líhniště pro karety obrovské v jihovýchodní Asii a osmé nejdůležitější líhniště na světě. Vyskytují se zde i kriticky ohrožené karety pravé. Některé z ostrovů jsou neobydlené a na první pohled představují učiněný ráj pro želvy, které sem chodí klást vejce již stovky let. Při bližším pohledu je však i zde, 60 km od pevniny vidět obrovský vliv člověka. Moře zde každý den na pláž vyvrhne hromadu odpadu, především plastů. Želví vajíčka jsou vítanou kořistí pytláků, přestože za to hrozí přísné tresty. Na plážích číhá i mnoho přirozených

nebezpečí – krabi, varani, ptáci a zavlečené krysy, příliv a konkurence dalších želv, které se snaží naklást vejce. V okolí pláží pak na čerstvě vylíhlé želvy číhají ryby. Dospělé mořské želvy naopak v oceánu téměř postrádají přirozené nepřátele, kromě člověka.

Spolek *Chráníme mořské želvy* se ve spolupráci s indonéskou organizací *Konservasi Biota Laut Berau* zabývá ochranou tří ostrovů. Jedním je i opuštěný ostrov Mataha, kam mořské želvy chodí klást vejce po celý rok. Je dlouhý jeden kilometr a obejdete ho za chvíli. Bez přímé ochrany by veškerá želví vejce vybrali pytláci. Rangeři hlídají pláže, přenášejí ohrožené snůšky, tak aby zabránili vykradení a eliminovali konkurenci dalších samic, které zde kvůli nedostatku prostoru často vyhrabou snůšku jiné samice. Díky jejich činnosti se daří dávat malým želvám šanci. Ochrana je zde běh na dlouhou trať, dnes zachráněné želvy se sem vrátí až za 30 let. Během posledních 10 let se zde však podařilo zachránit miliony malých želv.

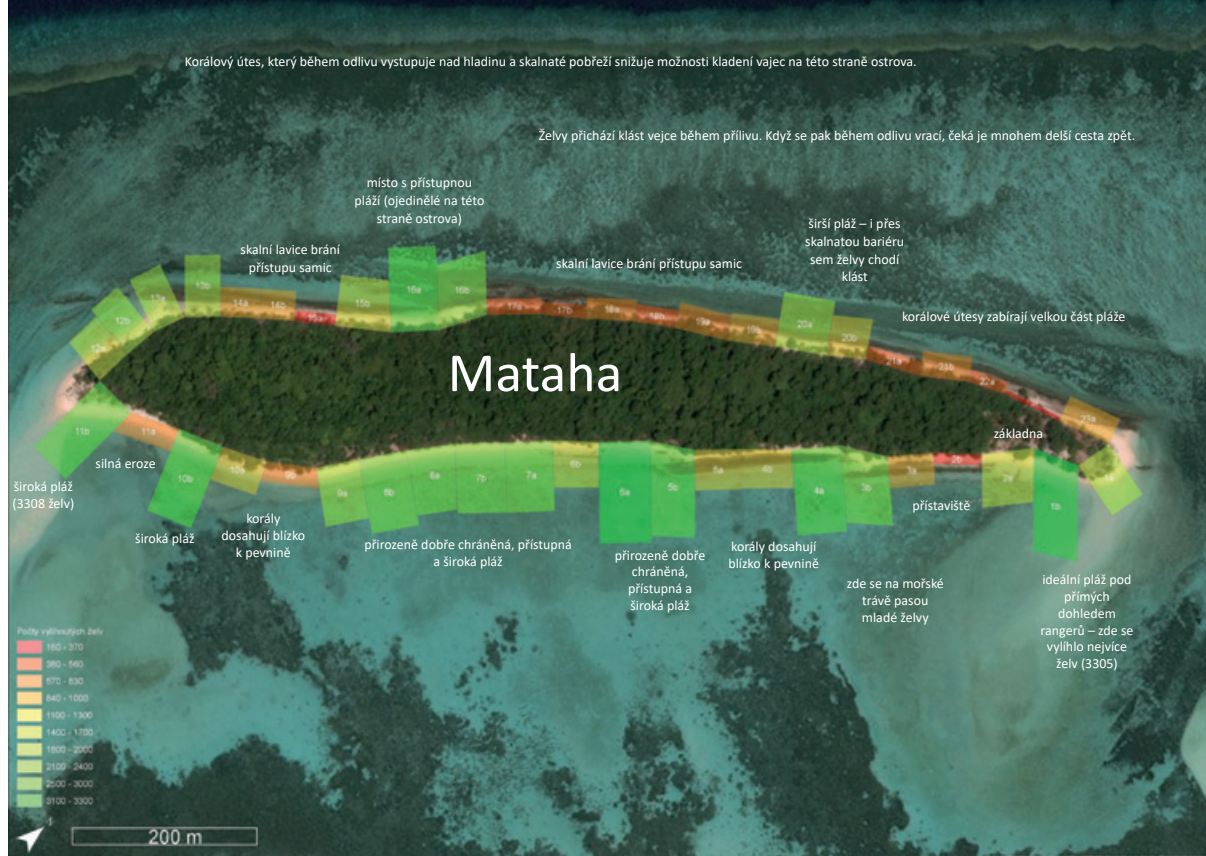
Kromě přímé ochrany líhnic pláží se organizace věnují vzdělávání a rozvoji místních obyvatel a usilují o zefektivnění ochrany mořských želv celosvětově. Spolupracují s místními vládami a ochranářskými organizacemi a působí



Obr. 1. Ranger na obchůzce ostrova. Hledá ohrožené snůšky, které následně přenášejí na zabezpečenou část pláže. I zde úspěšnost líhnutí dosahuje úctyhodných 75 % (oproti 80 % na místech, kde je možné snůšku bezpečně ponechat).



Obr. 2. Poloha oblasti Berau.



Obr. 2. Mapa ostrova Mataha, kde jsou zobrazeny počty vylíhnutých želv v jednotlivých sektorech od října 2017 do září 2018. Jen přibližně jedna z tisíce se dožije dospělosti a vrátí se sem naklást vejce.

jako konzultanti. Tvoří vzdělávací materiály pro děti, které se používají v mnoha zemích světa. Chráníme mořské želvy z.s. je česká nezisková organizace financovaná především drobnými dárci. Získané prostředky posílá do Indonésie, kde je místní podpora neziskových organizací zatím v počátcích.

Během ochrany na ostrově Mataha probíhá i monitoring, který se soustředí na časové a prostorové rozmístění snůšek v rámci 45 padesátimetrových sektorů. Všechny snůšky jsou spočítány a je vyhodnocena úspěšnost líhnutí u snůšek ponechaných na bezpečných místech a snůšek přenesených. Díky přenosu se podaří zachránit i snůšky, které by jinak zlikvidovala eroze nebo konkurence dalších želv. Díky detailním satelitním snímkům z ArcGIS Online bylo

možné lépe nahlédnout pod hladinu zdejších průzračných vod a doplnit zkušenosti rangerů o informace o podmínkách prostředí. Reliéf pobřežního dna ovlivňuje dostupnost pláže pro želvy a její šířku a pomáhá tak vysvětlit početnost snůšek i jejich ohrožení přílivem a erozí. Tato data umožní i efektivněji plánovat práci rangerů.

Chránit mořské želvy může každý z nás. Pomůže, když si rozmyslíte, zda jíst vejce či maso želv. Dávejte pozor na suvenýry z želvoviny a vyberte si, prosím, která ochranná centra podporovat – želvy patří do moře, a ne do bazének. Činnost ochranných organizací lze podpořit různými způsoby viz např. www.morskezelvy.cz/jak-pomoci.htm. Želvy vám budou vděčné.

Více se dozvíte na www.morskezelvy.cz



Mgr. Hana Svobodová, Chráníme mořské želvy z.s. a Mgr. Josef Brůna, Přírodovědecká fakulta UK. Kontakt: chranimemorskezelvy@gmail.com

Úspěšnost líhnutí v období od října 2017 do září 2018

